

PLANO DE RETORNO GRADUAL ÀS ATIVIDADES/AULAS

PRESENCIAIS

Atualizado em 10 de julho de 2020



ASCES  **UNITA**
CENTRO UNIVERSITÁRIO TABOSA DE ALMEIDA





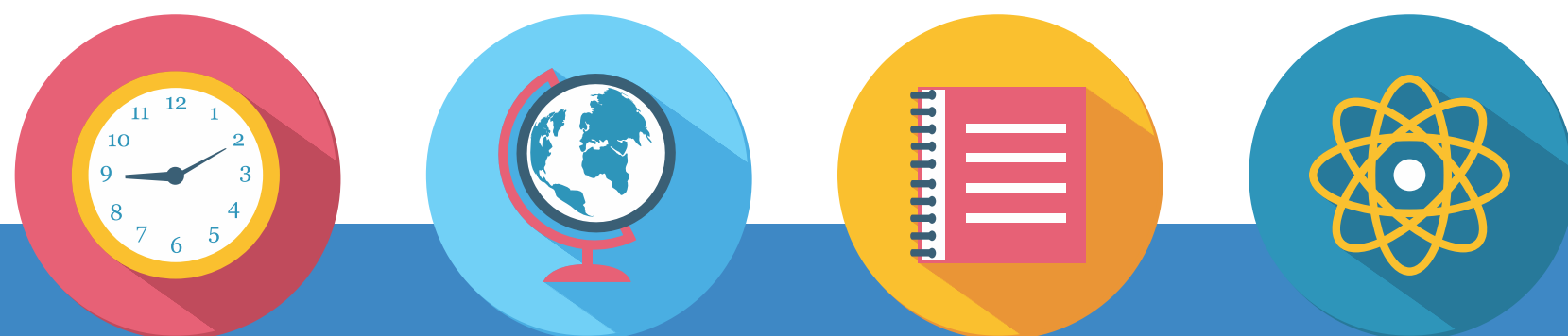
- 1. APRESENTAÇÃO**
- 2. CONTEXTO DA PANDEMIA NO CENTRO UNIVERSITÁRIO TABOSA DE ALMEIDA - ASCES-UNITA**
- 3. ORIENTAÇÕES GERAIS PARA ACESSO AOS *CAMPI***
- 4. PROTOCOLOS ACADÊMICOS**
- 5. PROTOCOLOS GERAIS NO AMBIENTE DE TRABALHO**
- 6. PROTOCOLO DE BIOSSEGURANÇA**
- 7. ADEQUAÇÕES ESTRUTURAIS**
- 8. EQUIPAMENTO DE PROTEÇÃO INDIVIDUAL (EPI)**
- 9. NORMAS DE BIOSSEGURANÇA DA ASCES QUANDO DO RETORNO DAS ATIVIDADES ACADÊMICAS - CONCLUINTE 2020.1**

1. APRESENTAÇÃO



Considerando a estratégia elaborada pelos Poderes Federal, Estadual e Municipal, para a retomada das atividades em todos os setores da economia brasileira, a Asces-Unita, apresenta o plano de retomada gradual das atividades acadêmicas e administrativas. Nesse contexto, divulga as diretrizes para convivialidade ao tempo que preconiza as instruções que objetiva mitigar os riscos de contágio da Covid-19. Ademais, este plano de retomada é dinâmico no sentido de não ser conclusivo. Será continuamente otimizado de acordo com as orientações das autoridades competentes e análises diárias para prevenção de riscos.

A Asces-Unita apresenta novos conteúdos com base em atualizações das orientações e determinações dos órgãos oficiais. A Asces-Unita está preparada e segue todos os protocolos previstos pelo Ministério da Saúde, Secretaria de Saúde do Estado de Pernambuco, Secretaria de Saúde do Município de Caruaru e protocolos internos de biossegurança para o retorno das atividades e aulas presenciais.



2.CONTEXTO DA PANDEMIA NO CENTRO UNIVERSITÁRIO TABOSA DE ALMEIDA - ASCES-UNITA



Diante das medidas adotadas pelos órgãos oficiais da Saúde Pública, a Asces- Unita prontamente tomou medidas condizentes ao contexto, como informado a seguir:

PRINCIPAIS PONTOS DO CONTEXTO ACADÊMICO



12/03

Suspensão das atividades externas dos projetos de Extensão



Novas medidas de comunicação interna e das áreas de convivência institucional

16/03

Suspensão das aulas presenciais



Treinamento da equipe de professores para a utilização das plataformas digitais e aulas remotas



Gravação de vídeos sobre os cuidados necessários para prevenção do vírus



PRINCIPAIS PONTOS DO CONTEXTO ACADÊMICO



19/03

Live com o Prof. Armando
Andrade sobre as questões
acadêmicas – data 19/03

23/03

Atendimento remoto aos
estudantes pela Biblioteca

23/03

Capacitação do corpo docente e
discente para uso das ferramentas
digitais e o suporte técnico e
pedagógico para a adoção das aulas
remotas



Planejamento de eventos
institucionais em formato online



PRINCIPAIS PONTOS DO CORPO ADMINISTRATIVO

18/03

Dispensa das atividades presenciais dos colaboradores do grupo de risco

23/03

Os colaboradores técnico-administrativos que não estavam de férias passaram ao regime de trabalho Home-Office

01/04

Antecipação de férias para parte dos colaboradores técnico-administrativos



Retorno de férias dos colaboradores técnico-administrativos



Realização de pagamento de ajuda de custo para todos os colaboradores técnico-administrativos e docentes para a realização do trabalho Home Office

15 e 16/06

Início do Programa de Treinamento dos Auxiliares de Serviços Gerais (ASG) voltada para as medidas de biossegurança. Participaram do primeiro encontro, nos dias 15 e 16 de junho, 40 colaboradores Asc-es-Unita

ALGUMAS AÇÕES SOCIAIS

- **Distribuição de cestas básicas para os colaboradores operacionais;**
- **O curso de Farmácia, por meio do Laboratório de Farmacotécnica, realiza a análise de todo o álcool a 70% utilizado pela Secretaria Municipal de Saúde**



ALGUMAS AÇÕES SOCIAIS

- **O curso de Fisioterapia, através de sua Clínica-Escola, faz atendimento remoto para os pacientes com patologias crônicas e agudas encaminhadas pelo SUS;**
- **O curso de Enfermagem manteve o atendimento da Unidade de Saúde-Escola do Salgado, que desenvolve em parceria com a Universidade Federal de Pernambuco, para encaminhamento e triagem de pacientes com a Covid-19;**
- **O curso de Direito, através do Escritório de Práticas Jurídicas e da Casa de Justiça e Cidadania-TJPE, manteve o atendimento para o cumprimento dos prazos processuais e audiências virtuais.**



3. ORIENTAÇÕES GERAIS PARA O ACESSO AOS *CAMPI*



ORIENTAÇÕES GERAIS PARA ACESSO AOS CAMPI

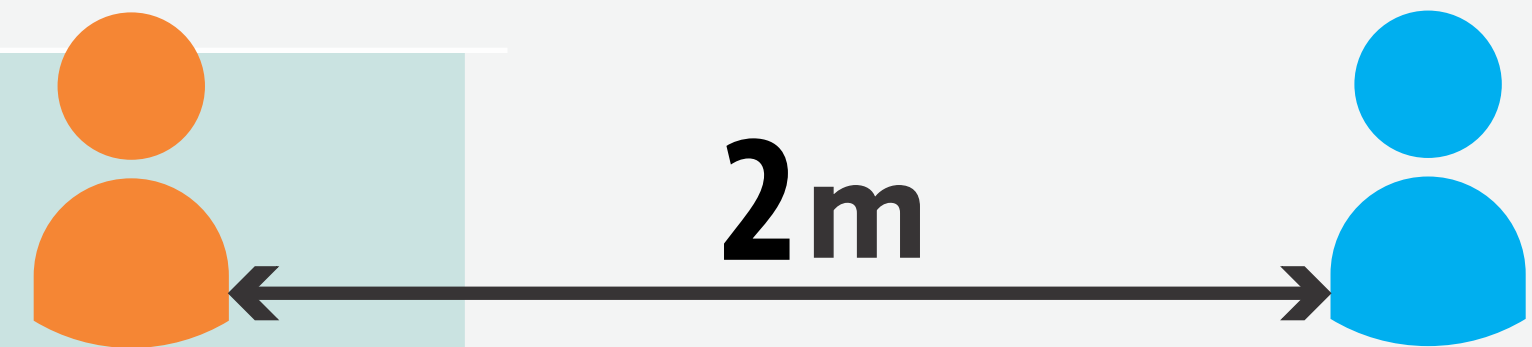


Exigir o uso obrigatório de máscaras por todas as pessoas que acessem as estruturas físicas da Asces-Unita;



Realizar campanha de educação e sinalização permanente sobre a higienização das mãos;

Para o acesso às catracas, manter o distanciamento de 2 metros entre pessoas, obedecendo à sinalização, bem como orientações a toda a equipe de apoio;



Utilização da carteira para identificação e acesso, sendo vedado o uso da digital;



Verificação da temperatura de todos que entrarem na instituição, atentando para temperaturas acima de 37,5°C, para realizar orientação e condução adequada da situação;





4. PROTOCOLOS ACADÊMICOS



PROTOSCOLOS ACADÊMICOS



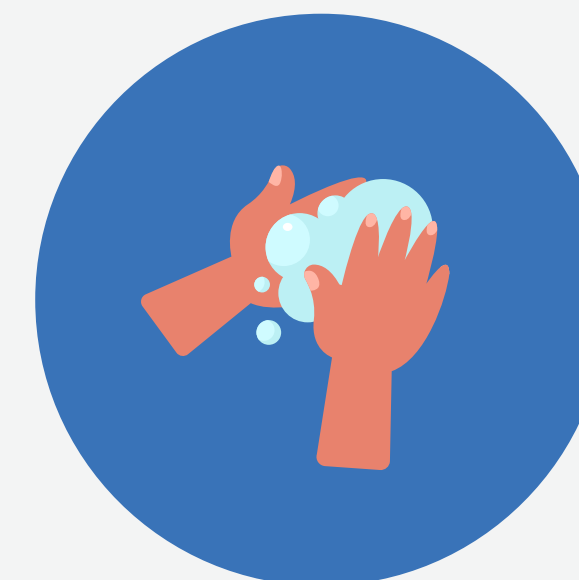
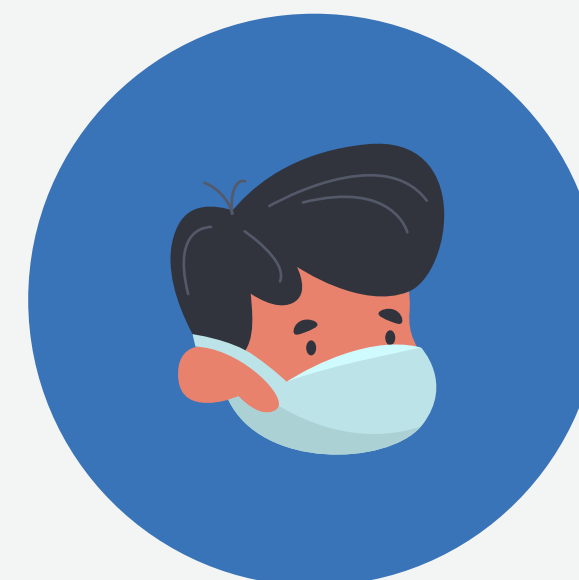
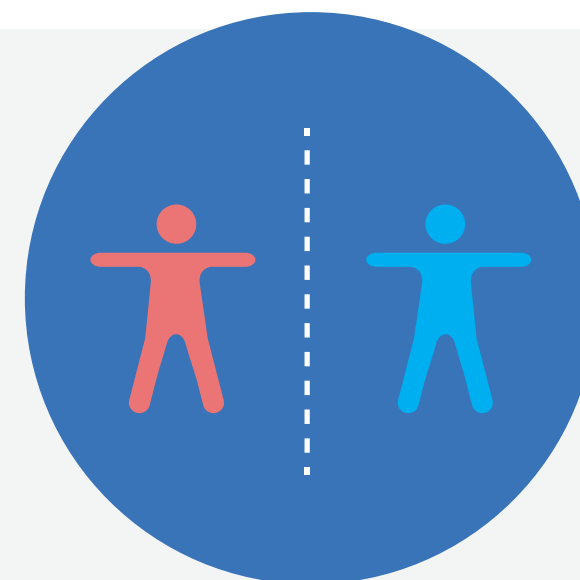
- **Priorizar o uso de Tecnologias de Informação e Comunicação (TICs) e estratégias metodológicas ativas que possibilitem a oferta de atividades acadêmicas sem prejuízo da qualidade, adequadas ao contexto de presencialidade e convivialidade com distanciamento social ;**
- **Integralizar a carga horária pendente relativa às práticas e estágios do semestre 2020.1, observando-se as diretrizes e recomendações do MEC, bem como as normas pedagógicas e de biossegurança definidas internamente;**
- **Priorizar a realização das atividades práticas e de estágio dos estudantes concluintes em 2020.1, tendo em vista a conclusão do semestre e das atividades dos respectivos cursos.**



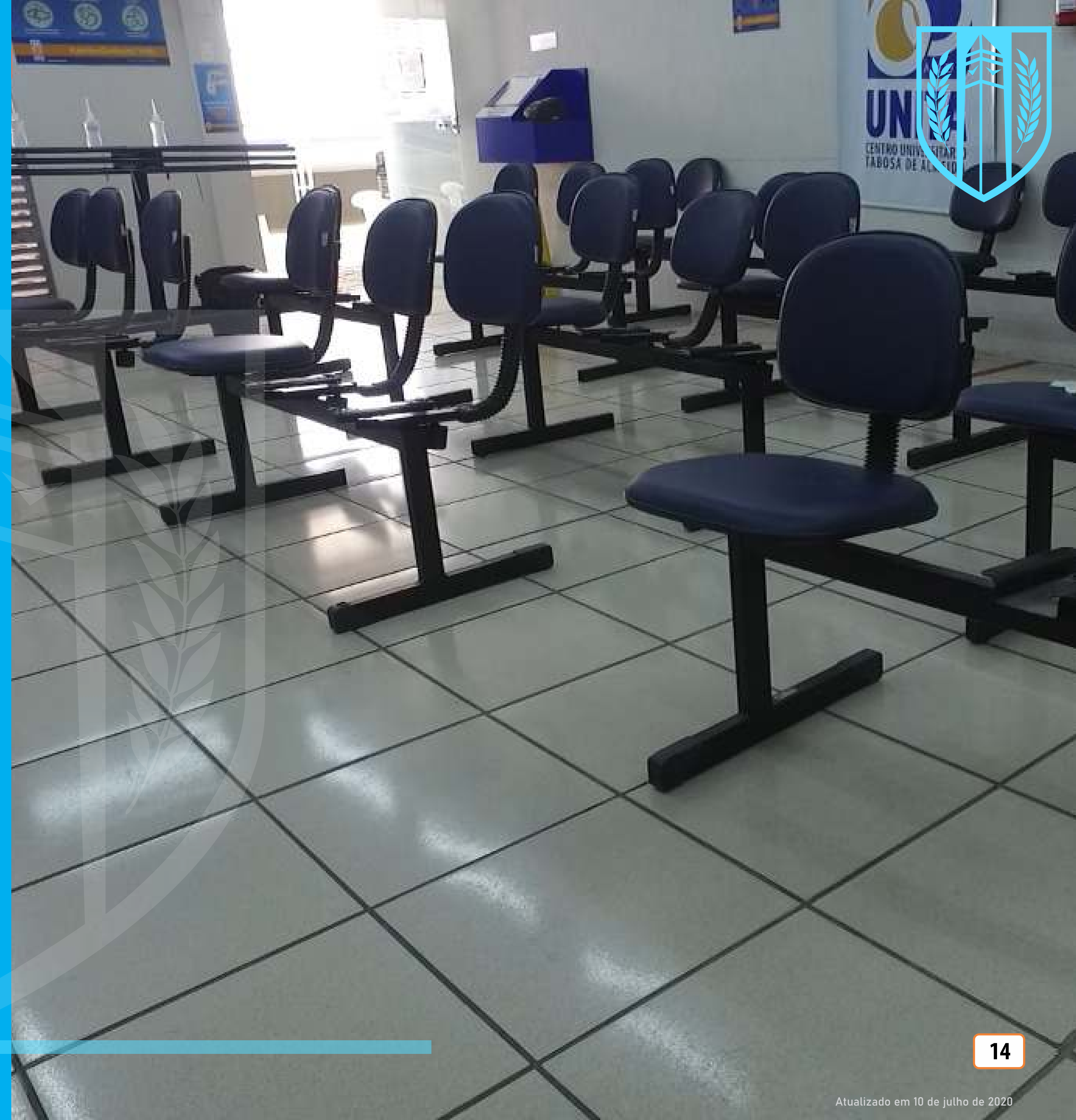
PROTOSCOLOS ACADÊMICOS



- Retornar gradualmente às atividades presenciais, mantendo o distanciamento social no ambiente acadêmico de acordo com as diretrizes e recomendações indicadas pelo Ministério da Educação, além dos demais atos oficiais, federais, estaduais e municipais;
- Garantir a presencialidade e convivialidade, observando as orientações das autoridades de saúde a respeito de medidas de biossegurança;
- Restabelecer a oferta de aulas presenciais de forma gradual, priorizando as atividades práticas e de estágio, conforme diretrizes e orientações do MEC, e continuar adotando nas disciplinas teóricas, nos termos das diretrizes e recomendações da Pró-reitoria Acadêmica, a substituição de aulas presenciais por aulas nos ambientes virtuais de aprendizagem;



5. PROTOCOLOS GERAIS NO AMBIENTE DE TRABALHO

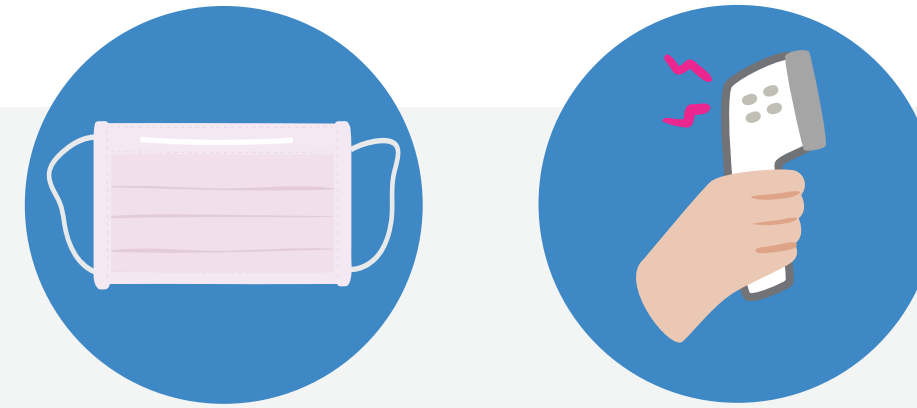


PROTOS COLS GERAIS NO AMBIENTE DE TRABALHO



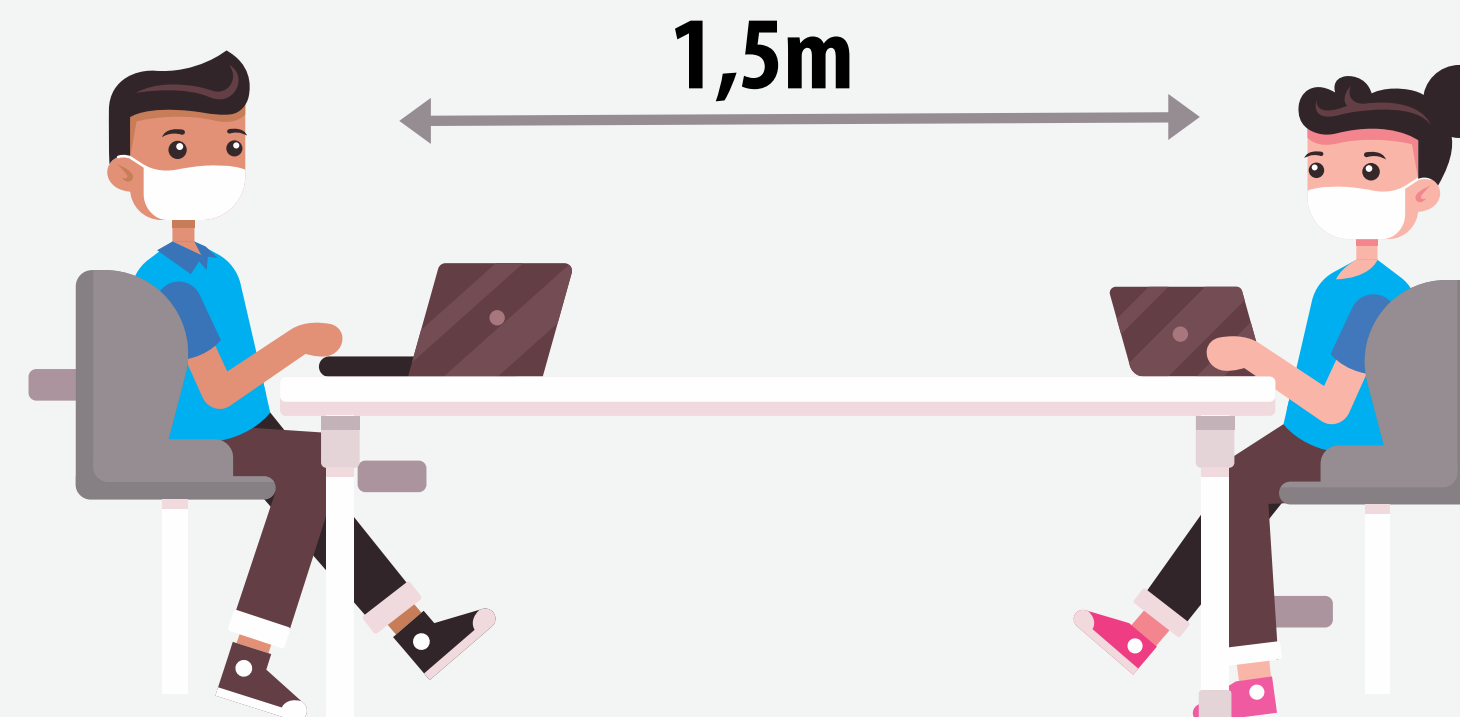
Acesso a IES:

- Todos deverão passar por aferição de temperatura antes de entrar na IES;
- Uso de máscara obrigatório;
- Seguir as orientações do corpo técnico - administrativo e as sinalizações nos espaços da Instituição.



Espaço Físico:

- Manter distância mínima de 1,5 metros entre as pessoas;
- Em caso de uso dos ambientes comuns, seguir as sinalizações;
- Está proibida a permanência do colaborador em outros setores de trabalho, ao menos que este esteja executando alguma atividade.



Quanto aos colaboradores pertencentes ao grupo de risco:

- Os colaboradores pertencentes a este grupo permanecerão em isolamento social, desenvolvendo suas atividades por meio da tecnologia de informação e comunicação (Regime de Home Office).





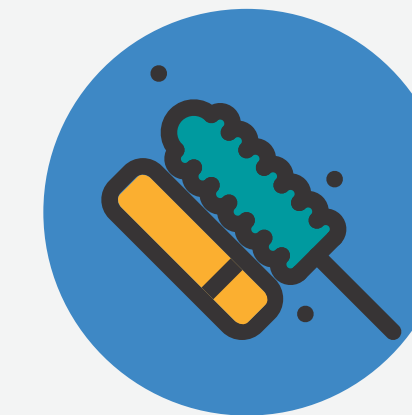
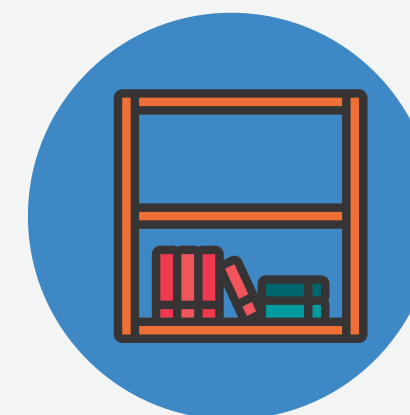
Quanto à limpeza e conservação dos ambientes no retorno às atividades:

- Todos os setores e espaços de atividades deverão ser higienizados periodicamente. Os setores administrativos a cada turno, as recepções, 2 vezes por turno, e os demais espaços de atividades (salas de aulas, laboratórios e halls), entre uma aula e outra, ou seja, a cada troca de turma;



Quanto aos protocolos de uso da Biblioteca:

- Receber o livro usando luvas;
- Acomodar o material recebido em uma estante reservada para este fim;
- Não colocar o livro no acervo nos próximos 5 dias, nem liberar para empréstimo;
- Após separar o material, higienizar as mãos com água, sabão e álcool em gel a 70%;
- Após o período de 6 dias, utilizando EPI's, deve-se higienizar a capa do livro com álcool e papel toalha, descartando o papel toalha em seguida.
- Realizar novamente a higiene das mãos.





Quanto ao protocolo de Casos com suspeita de Covid-19:

•Recomenda-se o isolamento imediato, em quarentena de 14 dias, de qualquer pessoa que acesse a Asces-Unita e apresente sintomas da COVID-19 e/ou tiveram contato com pessoas infectadas.



6. Protocolos Gerais nos Ambientes dos Parceiros (Restaurantes e Copiadoras)



PROTOS COLOS GERAIS NOS AMBIENTES DOS PARCEIROS (RESTAURANTES E COPIADORAS)



Restaurantes

De acordo com cenário atual, se torna imprescindível a necessidade de adequação dos serviços de alimentação e nutrição para enfrentamento da pandemia. Em consonância com as recomendações do Ministério da Saúde, ANVISA, CONSELHO REGIONAL E FEDERAL DE NUTRIÇÃO, os restaurantes que funcionam no Campus I e II da Asces-Unita receberam notificação para exímia atenção e cumprimento de diversos procedimentos de prevenção e higienização em suas dependências;

Foram diversas medidas determinadas, entre elas, a não utilização do espaço físico interno pelos usuários do serviço. O usuário, realizará a compra/aquisição do alimento no restaurante, seguindo o protocolo de segurança e deslocar-se-á ao ambiente externo para fazer sua refeição.

Para o consumo dos alimentos, os usuários poderão utilizar os novos espaços de convivência externos criados ou adaptados com todas as medidas recomendadas de segurança sanitária.

Copiadoras

Foram determinados protocolos de segurança para o cumprimento do expediente presencial nas dependências da copiadora do Campus I e II da Asces-Unita para o enfrentamento da pandemia. Em consonância com as recomendações do Ministério da Saúde e da ANVISA, foram determinados o cumprimento de procedimentos de prevenção e higienização nas dependências das copiadoras. Ofício específico foi enviado aos serviços e o monitoramento de implantação das medidas também se dará por parte da Asces-Unita.

7. PROTOCOLO DE BIOSSEGURANÇA





Higienização das mãos:

- A higienização das mãos deverá ser realizada por todos os colaboradores, docentes, discentes da IES, em pias destinadas a essa finalidade, com sabonete líquido, água corrente e papel toalha para secar as mãos;
- A higienização deverá ser realizada sempre que houver necessidade, na presença de sujeira, antes e após o contato com qualquer pessoa, após ir ao banheiro e após tocar superfícies. O tempo destinado à higienização das mãos deverá ser de no mínimo 20 segundos, ou friccionar as mãos com álcool a 70% antes e após o contato com quaisquer das situações acima descritas;
- Disponibilizar de Álcool Gel nos ambientes e com fácil acesso às pessoas que têm acesso a IES.





Procedimentos para Tomada de Ações Corretivas Contra e Exposição Ocupacional ao COVID-19:

•Tipos de ocorrência de exposição acidental relacionada a COVID 19:

- Exposição em pele íntegra ou pele lesionada: remova os contaminantes com uma gaze limpa e em seguida aplique álcool a 70% na pele e deixe a solução por 3 minutos; em seguida, enxágue com água corrente;
- Exposição em mucosas ou membranas como os olhos: enxágue com bastante soro fisiológico;
- Lesão por perfurocortante: esprema o sangue mais proximal à lesão e depois mais distal; em seguida, enxágue a lesão com água corrente e por último desinfecção com álcool a 70%;
- Exposição direta do trato respiratório: faça gargarejo com bastante soro fisiológico. Mergulhe um swab de algodão em álcool a 70% e limpe cuidadosamente as cavidades nasais em movimentos circulares.

ATENÇÃO: comunique imediatamente à chefia direta a ocorrência do acidente e em seguida entrar em contato com o Núcleo de Primeiros Socorros (NPS).



8. ADEQUAÇÕES ESTRUTURAIS

Clínica-Escola de Fisioterapia

EPJ (Escritório de Práticas Jurídicas)



ANTES



DEPOIS



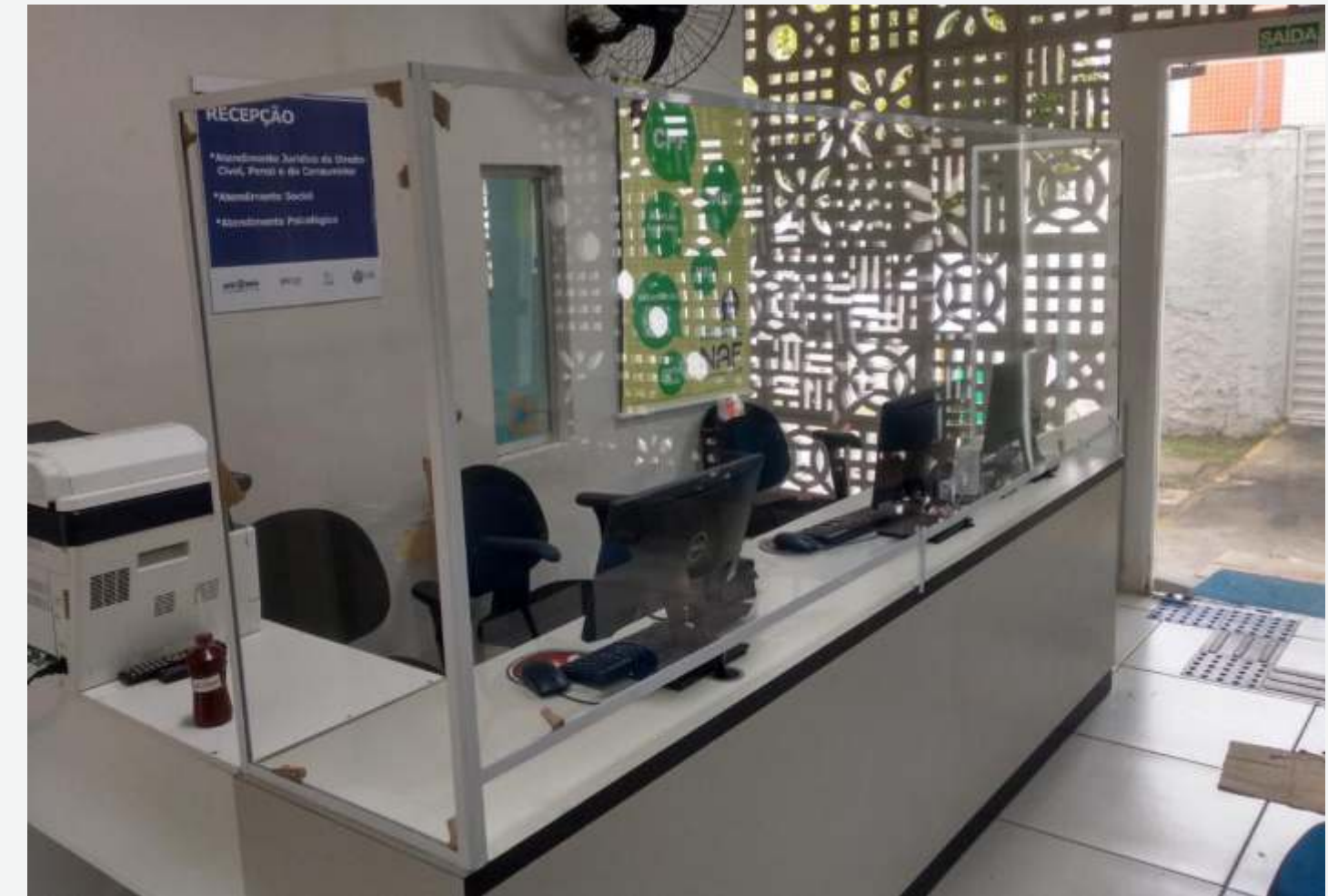
ANTES



DEPOIS



Clínicas-Escola de Odontologia



EPJ (Escritório de Práticas Jurídicas)



Clínicas-Escola de Odontologia

Os atendimentos ao público serão previamente agendados, evitando aglomerações;

Ao acessar a clínica, o paciente será triado por estudantes do Curso de Enfermagem com supervisão acadêmica para aferição da temperatura;

Todos os pacientes que estiverem nas dependências das clínicas deverão usar máscara de proteção individual. Para os que têm cabelos longos, serão entregues toucas descartáveis para uso durante o procedimento;

A recepção recebeu a aplicação de barreira física para atendimento a comunidade;

Ao se dirigir ao atendimento de saúde, o paciente receberá uma sacola para colocar todos seus objetos pessoais: celulares, carteiras, bolsas etc. A sacola deverá se lacrada e o paciente não poderá abri-la dentro do ambiente de procedimentos;

Os estudantes que estiverem em atividade prática não deverão usar adornos como brincos, colares e pulseiras. Os seus telefones deverão ser higienizados com álcool isopropílico antes e depois do acesso à clínica;

Todas as clínicas serão esterilizadas rigorosamente a cada procedimento realizado;

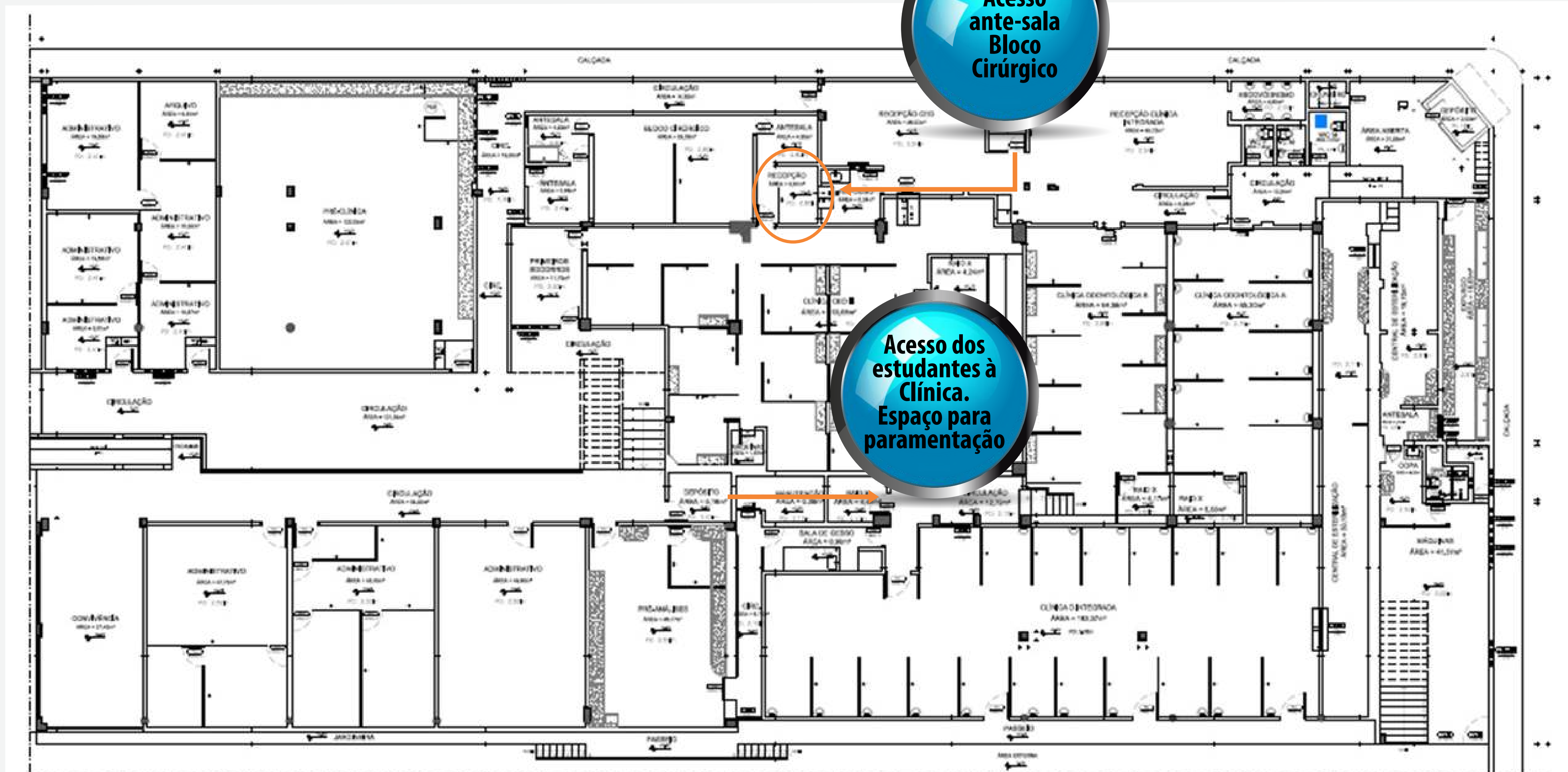
Os professores e preceptores de estágio deverão usar o pijama cirúrgico e por cima dele o jaleco de TNT descartável;

Em relação aos pacientes do CEO - Centro de Especialidades Odontológicas, a rede municipal de saúde continuará realizando a triagem dos atendimentos e deverá orientá-los a trazerem suas próprias escovas de dente, usarem máscara e virem sem acompanhante (se possível).

8. ADEQUAÇÕES ESTRUTURAIS



Clínicas-Escola de Odontologia



9. EQUIPAMENTO DE SEGURANÇA INDIVIDUAL (EPI)



9. EQUIPAMENTO DE SEGURANÇA INDIVIDUAL(EPI)



Equipamento de Proteção Coletiva (EPC):

✓ **Implantação de Barreira de Proteção nos setores de atendimento ao público.**

✓ **Distanciamento entre os acentos e controle da capacidade de pessoas nas recepções.**



Equipamento de Proteção Individual (EPI):

✓ **Disposição dos EPI's exigidos pelos órgãos de saúde para os colaboradores, mediante o exercício de cada atividade;**

✓ **Uso obrigatório de máscara para todos os usuários durante sua permanência na IES;**



10. NORMA DE BIOSSEGURANÇA DA ASCES-UNITA QUANDO DO RETORNO DAS ATIVIDADES ACADÊMICAS PRESENCIAIS

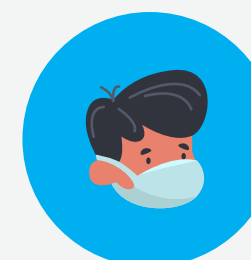


10. NORMA DE BIOSSEGURANÇA DA ASCES - UNITA QUANDO DO RETORNO DAS ATIVIDADES ACADÊMICAS PRESENCIAIS



Em conformidade com a legislação vigente e com a realidade local, serão realizadas as atividades práticas e de estágio dos estudantes concluintes 2020.1. Nesse momento, retornarão os setores que tiverem relação com as atividades práticas. Todavia, seguiremos as orientações dos órgãos sanitários bem como as determinações do Ministério da Educação (MEC). Para tanto, informamos que este plano poderá ser alterado a qualquer momento, tendo em vista as deliberações e orientações das autoridades supracitadas. Outrossim, as suas mudanças serão amplamente socializadas com a nossa comunidade. Para garantir a segurança sanitária, a instituição realizará ações de caráter preventivo e de manutenção dos espaços, em conformidade com as seguintes exigências da Comissão de Biossegurança da Ascens-Unita:

• **Uso de máscara é obrigatório no interior da instituição;**



• **Deverão ser utilizados os EPIs adequados a cada atividade;**



• **Estar atentos ao distanciamento mínimo de 2m entre as pessoas;**



• **Realizar sanitização dos ambientes sempre que uma atividade seja finalizada;**



10. NORMA DE BIOSSEGURANÇA DA ASCES - UNITA QUANDO DO RETORNO DAS ATIVIDADES ACADÊMICAS PRESENCIAIS



•Disponibilizar recipientes com álcool gel 70% nos locais de maior circulação, bem como nos acessos às salas de aulas;



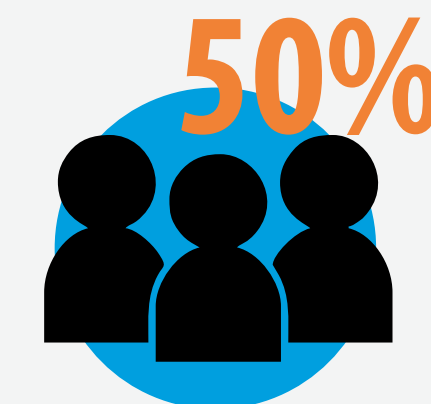
•Realizar ampla campanha educativa sobre as recomendações sobre o uso correto de máscaras, higienização das mãos, etiqueta respiratória;



•Nos vários ambientes, deverá ser priorizada a ventilação natural.



•Os setores administrativos voltaram a funcionar com apenas 50% dos seus colaboradores, reforçando que aqueles que se enquadram no grupo de riscos devem permanecer em casa.



ASCES UNITA

CENTRO UNIVERSITÁRIO TABOSA DE ALMEIDA

 www.ascses.edu.br

 [@ascsesunita](https://www.instagram.com/ascsesunita)